

Mesto Pezinok

Radničné nám. č. 7, 902 14 Pezinok

stavebný úrad

V Pezinku dňa 19.11.2012

Zn.: 5/72-ÚR/5507-30306/2012

R O Z H O D N U T I E

Navrhovatelia: **Bokada a.s.**, Fraňa Kráľa 24, 811 05 Bratislava

Panholec s.r.o., Fazulová 1, 811 08 Bratislava

v zastúpení: **Buildingcode s.r.o.**, Družstevná 41, 900 21 Svätý Jur

podali dňa 03.09.2012 na Mesto Pezinok návrh na vydanie územného rozhodnutia na líniovú stavbu: „**Infraštruktúra administratívno-prevádzkového centra Panholec**“ na Šenkvickej ceste v Pezinku (parc. č.: 5170/1, 5158/1, 5158/3, 5157, 5154/2, 5154/3, 5152/1, 5171/2, 5193, kat. úz. Pezinok).

Mesto Pezinok, ako príslušný stavebný úrad podľa § 117 ods. 1 zákona č. 50/1976 Zb. v znení noviel a doplnkov (ďalej len stavebný zákon), posúdilo predložený návrh podľa §37 a §38 stavebného zákona a na základe tohoto posúdenia **vydáva** podľa § 39a stavebného zákona

rozhodnutie o umiestnení líniovej stavby

„**Infraštruktúra administratívno-prevádzkového centra Panholec**“

na Šenkvickej ceste v Pezinku

Stavebné objekty:

- SO 010-00 Spätná rekultivácia opusteného úseku účelovej cesty
- SO 101-00 Dopravné napojenie na cestu III/5025
- SO 102-00 Úprava existujúcej účelovej komunikácie — časť 1
- SO 103-00 Areálová prístupová komunikácia
- SO 501-00 Splašková kanalizácia
- SO 502-00 Čistiareň odpadových vôd s dočistením
- SO 530-00 Vodovodná prípojka
- SO 531-00 Zavlažovací vodovod
- SO 553-00 Preložka verejného vodovodu DN 300
- SO 550-00 Odvádzanie dažďových vôd
- SO 601-00 VN Prípojka
- SO 602-00 Trafostanica
- SO 603-00 Rozvody NN
- SO 604-01 Verejné osvetlenie križovatky na ceste III/5025
- SO 604-03 Verejné osvetlenie
- SO 651-00 Preložka telekomunikačných sietí Slovak Telekom a.s.
- SO 652-00 Telekomunikačná prípojka
- SO 653-00 Areálové zemné telekomunikačné rozvody
- SO 701-00 VTL Pripojovací plynovod
- SO 702-00 Regulačná stanica plynu RS 500
- SO 703-00 Distribučný STL plynovod
- SO 801-00 Dočasná obchádzková trasa
- SO 802-00 Dočasná obchádzková trasa na ceste III/5025

na pozemkoch parc. č.: **5170/1, 5158/1, 5158/3, 5157, 5154/2, 5154/3, 5152/1, 5171/2, 5193**

katastr. území: **Pezinok**

Stavba sa bude realizovať na pozemkoch parc. č. 5170/1, 5158/1, 5158/3, 5157, 5154/2, 5154/3, 5152/1, 5171/2, 5193 ako je vyznačené v situačnom výkrese, ktorý je priložený k tomuto rozhodnutiu a tvorí jeho neoddeliteľnú súčasť.

Pre umiestnenie a projektovú prípravu stavby sa určujú tieto podmienky:

SO 010-00 Spätná rekultivácia opusteného úseku účelovej cesty

Skrývková humusová zemina bude uložená tak, aby počas prác nedošlo k jej znehodnoteniu a mohla byť použitá na spätné zahumusovanie plochy záberu. Vzhľadom na dobu trvania záberu nie je potrebné vykonávať špeciálne opatrenia na ošetrovanie skrývky. Depónia musí byť chránená pred veternou a vodnou eróziou, znečistením a znehodnotením (napr. stavebným materiálom, štrkom, pohonnými hmotami), ale aj pred zaburinením a rozkrádaním. Maximálna výška depónie nesmie prekročiť 3 m, so sklonom svahov maximálne 1:1,5.

Cieľom technickej rekultivácie je rekonštrukcia pôvodného pôdneho profilu technickými prostriedkami. Technická rekultivácia nasleduje po ukončení stavebných prác, povrchové očistenie plochy, plošné urovnanie, rekonštrukcia pôdneho profilu za účelom vytvorenia pôdneho profilu zodpovedajúceho hrúbke a charakteru pôvodného stavu pôdy.

Skrývková zemina bude dočasne deponovaná pozdĺž pozemkov dočasného odňatia (pri použití poľ. pôdy na iné účely do jedného roka), zvlášť ornica a zvlášť podornica. Pri manipulácii so skrývkou je potrebné postupovať tak, aby nedošlo k jej znehodnoteniu alebo znečisteniu. Po skončení stavebných prác sa zemina rozprestrie v rovnomernej hrúbke tak, aby pôda nebola nadmerne zhutnená (rozprestieraním mokrej skrývkovej zeminy dochádza k jej zhutneniu) a povrch bol zarovnaný bez hlbokých vyjazdených koľají. Celkový rozsah technickej rekultivácie je 340 m². Hrúbka humusovitého horizontu je podľa prieskumu 0,30 m. Skrývka ornice sa uvažuje v hrúbke 0,25 m, podornice v hrúbke 0,10 m.

SO 101-00 Dopravné napojenie na cestu III/5025

Dopravné napojenie si vyžaduje vybudovanie malej okružnej križovatky s tromi ramenami. V budúcnosti bude možné dobudovať aj štvrté rameno. Okružná križovatka je navrhnutá priemeru 45,50 m s polomerom stredového ostrovčeka R = 15 m. Vjazdy na ceste III/5025 sú navrhnuté šírky 4,50/5,50 m a výjazdy sú navrhnuté šírky 5,00/6,50 m. Vjazd a výjazd na okružnej križovatke z účelovej komunikácie (3. rameno SO 102-00) sú rozšírené vzhľadom na smerový oblúk na účelovej komunikácii. Vjazd je navrhnutý šírky 5,30/6,30 m a výjazd 5,80/7,30 m.

Chodci - v súčasnosti sa nepočíta s vedením chodcov cez okružnú križovatku. Vzhľadom na výhľadový stav sa deliace ostrovčeky stavebne upravujú tak, aby bolo možné viesť cez ne pešiu dopravu v budúcnosti. Kategória: C 7,5/60; celková dĺžka trasy: 0,154 km

SO 102-00 Úprava existujúcej účelovej komunikácie — časť 1

Pre potreby výrobného - logistického centra Panholec je potrebné zrekonštruovať časť účelovej komunikácie od cesty III/5025 (SO 101-00) po budúcu križovatku s areálovou prístupovou komunikáciou (SO 103-00). Rekonštrukcia pozostáva z vybúrania existujúcej cesty v celej dĺžke navrhovanej rekonštrukcie a nahradením za novú cestu (vozovku). Okrem toho sa upraví smerové, výškové a šírkové usporiadanie. Popri ceste vpravo je vedený chodník, oddelený od cesty zeleným pásom - vsakovacím drénom šírky 1,50 m. Chodník je napojený na novonavrhovaný chodník popri ceste III/50205 (SO 110-00), vedení od mosta cez železnicu do areálu Panholec. Kategória: MOK 8,0/30; celková dĺžka trasy: 0,230 km

SO 103-00 Areálová prístupová komunikácia

Pre výrobné - logistické centrum Panholec je potrebné vybudovať areálovú komunikáciu, ktorá je vedená do územia z účelovej komunikácie. Na začiatku úseku je navrhnutá styková križovatka tvaru "T" s ochranným dopravným tieňom a rozšírením cesty. Ďalšia križovatka sa nachádza na konci úseku. Jedná sa o križovatku pre napojenie prvého areálu v území. Ostatné križovatky sú navrhnuté len výhľadovo. Po pravej strane je vedený chodník šírky 2,00 m. Kategória: MOK 8,0/30; celková dĺžka trasy: 0,239 km

SO 501-00 Splašková kanalizácia

Splašková kanalizácia spoločná pre štyri areáli bude riešená z dôvodu nízkych prietokných množstiev a značných dĺžok ako tlaková. To znamená že sa zrealizuje jedno spoločné potrubie tlakovej splaškovej kanalizácie, do ktorého sa napoja štyri samostatné prípojky z každého areálu jedna. Potrubie bude zrealizované z HDPE potrubia PN10 profilov DN50 až DN100 celkovej dĺžky 356,0m.

SO 502-00 Čistiareň odpadových vôd s dočistením

Vzhľadom na predpokladanú etapovitú výstavbu a začiatku prevádzkovania, bola navrhnutá čistiareň odpadových vôd (ČOV) s dvoma biologickými reaktormi AT 120, terciálnym stupňom čistenia aretenčnou nádržou vyčistenej vody s trávnatým porastom a s využitím stromov. Retenčná nádrž bude napojená na prečerpávaciu stanicu závlahového systému, ktorý bude slúžiť pre zavlažovanie stromov v administratívno-prevádzkovom centre.

SO 530-00 Vodovodná prípojka

Vodovodná prípojka pre celý areál bude zrealizovaná jedným napojením sa na verejný vodovod DN300 smerujúci do obce Šenkvice. Vzhľadom na to, že je navrhovaná prekládka verejného vodovodu v mieste napojenia, tak sa navrhované napojenie prípojky zrealizuje novým odbočným T kusom 300/100.

Prípojka bude križovať cestu III/50205 a medzi chodníkom a cestou bude osadená vodomerná šachta. Samotná VŠ bude zo železobetónového prefabrikátu rozmerov 2,5x1,2x2,0m, ako podzemná šachta s jedným vstupným poklopom. Ďalej trasa je vedená popri navrhovanej úprave účelovej komunikácie a následne popri areálovej prístupovej komunikácii v súbehu s viacerými inžinierskymi sieťami medzi areálmi.

Potrubie bude zrealizované z HDPE potrubia PN10 profilu DN100 celkovej dĺžky 509,0m.

SO 531-00 Zavlažovací vodovod

Tento stavebný objekt bude pozostávať z hlavného potrubia pre závlahovú vodu, smerom od prečerpávacej stanice požiarnej vody po odbočky do areálových rozvodov. Zároveň po trase budú tiež vývody pre zavlažovanie navrhovaných stromov popri areálovej prístupovej komunikácii.

Potrubie bude zrealizované z HDPE potrubia PN10 profilu DN100 celkovej dĺžky 429,0m.

V rámci výstavby jednotlivých areálov, bude musieť byť vybudovaný aj rozvod závlahovej vody, ktorý v rámci iných dokumentácií bude riešiť nielen ako polievací vodovod, ale hlavne výtokom do drenážnych systémov ku koreňovým systémom navrhovaných stromov a inej rastlej zelene.

SO 553-00 Preložka verejného vodovodu DN 300

Tento stavebný objekt je vyvolaný výstavbou kruhovej križovatky na ceste III/5025, popri ktorej je v súčasnosti vedený verejný vodovod DN300 AZC. Vzhľadom na to, že plocha kruhovej križovatky zasahuje aj nad existujúci vodovod, tak je navrhnutý daný úsek preložiť.

Potrubie bude zrealizované z TVLT potrubia PN10 profilu DN300 celkovej dĺžky 71,0m.

Trasa preložky začína pred kruhovým objazdom a končí za objazdom. Na trase preložky sa navrhuje osadiť odbočku DN100 pre navrhovanú prípojku SO 530-00.

SO 550-00 Odvádzanie dažďových vôd

Súčasťou tohto stavebného objektu bude realizácia hlavného odvodňovacieho rigola medzi areálmi č.3 a č.4, pričom v areáli č.3 bude pre potrebné množstvo pritekajúce z plochy areálovej prístupovej komunikácie vybudovaná menšia zemná retenčná nádrž. Predmetom nášho SO550-00 je zemný odvodňovací rigol so spevnením dna v dĺžke 523,0m, zemná otvorená retenčná nádrž pre dažďové vody z komunikácie s plochou 215,0m² a výustný objekt VO2. Objekt VO2 je vytvorený zo železobetónu a tvarovaného tak, aby výtokový prúd vody odtekal do recipientu

SO 601-00 VN Prípojka

V plánovanej lokalite výstavby je vybudované vzd. 22kV vedenie linka č.152

Bude vybudovaná z existujúceho vzdušného vedenia nová prípojka v zemi káblom 22- NA2XS(F) 2Y 3x1x240mm² so zaústením vo VN rozvodni navrhovanej TS. Bod pripojenia podperný bod č.61, typ „D“ 10,5/10.

SO 602-00 Trafostanica

Navrhovaná je typová kiosková TS firmy Haramia nadzemná s transformátorom 1x250kVA.

VN rozvádzač typu MOELLER GAE 2K1TS. NN rozvádzač typový – 10 vývodov NN. Meranie spotreby v rozvodni NN TS – samostatne pre jednotlivé odberné miesta (6 odberných miest).

SO 603-00 Rozvody NN

NN rozvody navrhovanej lokality budú riešené z novej navrhovanej TS, konkrétne z rozvádzača NN káblovými vývodmi, ktoré budú pripájať samostatne jednotlivé odberné miesta. Prípojkové káble sa ukončia v pilierových skriniach SR, ktoré sa umiestnia na pozemkoch jednotlivých odberných miest.

SO 604-01 Verejné osvetlenie križovatky na ceste III/5025

Navrhované sú osvetľovacie stožiare výšky 8m, svietidlo typu SR50 so zdrojom SHC 70W. Navrhované vzdialenosti osvetľovacích stožiarov sú 35-40m. Pripojenie a ovládanie bude z navrhovaného rozvádzača RVO-1, kde bude aj meranie spotreby.

SO 604-03 Verejné osvetlenie

Navrhované sú osvetľovacie stožiare výšky 5m, svietidlo typu SR50 so zdrojom SHC 70W. Navrhované vzdialenosti osvetľovacích stožiarov sú 25-30m. Pripojenie a ovládanie bude navrhovaného rozvádzača RVO-2, kde bude aj meranie spotreby.

SO 651-00 Preložka telekomunikačných sietí Slovak Telekom a.s.

Stavebný objekt prekládky rieši premiestnenie existujúcich slaboprúdových sietí Slovak Telekom a.s. prechádzajúceho pozemkom areálu a priestorom budúceho dopravného napojenia areálu v kruhovom objazde.

Existujúca trasa 3xHDPE rúr sa po jej vytyčení opatrne ručne odkope v dĺžke cca 65m a polohovo sa premiestni do pripravenej vykopanej ryhy rozmerov 0,35x0,6m mimo budúcej okružnej križovatky v rovnakej dĺžke cca 65m.

SO 652-00 Telekomunikačná prípojka

Trasa telekomunikačnej prípojky povedie od bodu napojenia na existujúcu optickú sieť Pezínok-Cífer. Tento bod bude približne v staničení 0,25 upravovaného úseku komunikácie III/5025, po ľavej strane v smere z Pezínka do Šenkvic. V tomto bode bude umiestnená deliaca spojka multirúr typu 7514. Z nej povedie nová trasa prípojky multirúrou HDPE typu DB7x12_8 káblovým podchodom popod komunikáciu III/50205.

Za prekrížením povedie trasa HDPE rúry v súbehu s prekladanou metalickou sieťou po pravej strane cesty III/5025 v smere z Pezínka a za prekrížením upraveného dopravného napojenia účelovej komunikácie z okružnej križovatky odbočí doľava, popri pravom chodníku smerom ku Cargu.

V mieste križovatky účelovej komunikácie a areálovej obslužnej komunikácie odbočí trasa doprava, smerom k areálu kde bude ukončená v PE šachte ROMOLD pri hranici pozemku areálu.

SO 653-00 Areálové zemné telekomunikačné rozvody

Zo šachty ROMOLD povedie trasa sekundárnych areálových rozvodov HDPE multirúr vo voľnom výkope popri pravej strane obslužnej areálovej komunikácie. V tejto trase bude položená multirúra typu DB7x12_8. Vzhľadom na to, že nie je momentálne jasné ukončenie rozvodov na jednotlivých parcelách ani v objektoch, je navrhované napojenie na túto trasu v 3 miestach prekrížením obslužnej komunikácie v PE korugovaných chráničkách 110/95mm tak, aby bolo v budúcnosti možné z týchto bodov obsiahnuť areálové objekty zo západu, východu a juhu voči obslužnej komunikácii.

SO 701-00 VTL Pripojovací plynovod

Projektovaný VTL pripojovací plynovod zabezpečí prepojenie jestvujúceho VTL plynovodného systému do novej Regulačnej stanice. Pre pripojenie sa využije jestvujúca VTL prípojka DN 150, PN 2,5 MPa zásobujúca výrobný areál stavebných výrobkov. Predmetná plynovodná prípojka bude v rozsahu 44 m preklasifikovaná na distribučný rozvod, čo umožní vysadiť stavbou požadovaný VTL pripojovací plynovod.

Projektovaný plynovod dimenzie DN 50 sa pripojí ostrým prepojom Williamson DN 150/50 vrátane guľového ventilu DN 50, PN 40. Celková dĺžka navrhovanej prípojky bude cca 16,2 m s koncovým bodom v priestore RS, kde sa pomocou prírub pripojí na regulačnú tg.. V pozícii pred RS budú na plynovode osadené postupne guľový ventil DN 50, PN 40 a lepený izolačný spoj (IS) DN 50. Súčasťou VTL pripojovacieho plynovodu bude referenčná elektróda (RE) monitorujúca potenciál VTL prípojka – zem. Káblové prepoje z IS na vstupe RS a RE budú vyvedené do spoločného pripojovacieho objektu (PO-IS).

SO 702-00 Regulačná stanica plynu RS 500

Objekt RS je klasického kioskového prevedenia. Vlastná konštrukcia kiosku bude uložená na betónovom základe, na ktorý sa pripevní pomocou kotviacich skrutiek. Objekt RS je fyzicky rozdelený na dve oddelené časti – časť regulačného zariadenia a časť odorizácie. Na celom obvode objektu sú situované krídlové dvere umožňujúce maximálny prístup k tg. zariadeniam. Konštrukčné prevedenie RS má zabezpečené prirodzené vetranie. V podlahe RS budú situované

otvory na vstupné a výstupné potrubia. Nosná konštrukcia kiosku je oceľová, opláštenie je riešené s predpísanou požiarou odolnosťou.

Vonkajšie slaboprúdové rozvody a zemnenie budú pozostávať z káblových prepojení medzi PO-IS a monitorovanými bodmi na trase plynovodov, t.j. IS a RE na VTL prípojke plynu. Rozvody budú riešené v zemi káblami.

Nové oplatenie ohradzujúce plochu RS bude pozostávať zo soklíkového typu so zapustenými stĺpkami nesúcimi poplastované pletivové plochy. Soklový betónový múrik (podmurovka) bude zabetónovaný do zeme do hĺbky 800 mm bez debnenia priamo do výkopu. Nad pletivovou časťou oplatenia bude natiahnutý v dvoch radoch pozinkovaný ostnatý drôt. Celková výška oplatenia bude 2 m. V čelnej strane areálu RS bude osadená uzamykateľná bránka pre peší vstup.

SO 703-00 Distribučný STL plynovod

Plynovod vedený z RS je navrhnutý ako priamy výstup z výstupnej príruby RS v dimenzii DN 65, PN 300 kPa. V oplatenom areáli RS bude osadené do rozvodu šupátko v zemnej súprave s navarovacími koncami DN 65 ako HUP regulačnej stanice na výstupe. Za pozíciou HUP sa inštaluje prechodka oceľ/PE a celý nasledujúci rozvod bude riešený v PE materiály 100 SDR 11 dimenzie D 63. V koncovom bode tejto časti distribučného plynovodu bude osadený uzáver DN 50 odplynovacou sústavou DN 25, čo umožní v budúcnosti prípadné predlžovanie plynovodu bezodstávkovým spôsobom. Predpokladaná dĺžka popisovanej časti plynovodu činí cca 330 bm.

Odbočkové plynovody v území budú pozostávať zo štyroch vetví vedených priamo na hranicu areálov Investor I až Investor IV. Odbočkové vetvy sú navrhnuté v PE materiály 100 SDR 11 v dimenziách podľa predpokladaných odberov :

- | | |
|--------------------------------|-----------------------------------|
| - vetva pre areál Investor I | dimenzia PE D 40, dĺžka l= 23,0 m |
| - vetva pre areál Investor II | dimenzia PE D 40, dĺžka l= 46,9 m |
| - vetva pre areál Investor III | dimenzia PE D 40, dĺžka l= 53,8 m |
| - vetva pre areál Investor IV | dimenzia PE D 50, dĺžka l= 44,9 m |

Jednotlivé odbočkové vetvy budú ukončené na hranici parciel šupátkom v zemnej súprave príslušnej dimenzie, ktoré bude mať aj funkciu HUP daného odberateľa. Vlastné areálové a objektové rozvody plynu v areáloch Investor I až Investor IV budú predmetom projektového riešenia v samostatných stavbách.

SO 801-00 Dočasná obchádzková trasa

Dočasná obchádzková trasa je navrhnutá z dôvodu zachovania prevádzky vo firme M+M Martinec s.r.o. počas realizácie rekonštrukcie účelovej cesty (SO 102-00). Navrhovaná obchádzková trasa je jednopruhovú s dvoma výhybňami na začiatku a konci úseku. Pôvodná cesta do areálu M+M Martinec s.r.o. je v súčasnosti tiež len jednopruhovú. Výhybne sú navrhnuté dĺžky 20,00 m s nábehom 2 x 6,00 m. Na začiatku úseku je navrhnutá križovatka s obchádzkovou cestou (SO 802-00), ktorá zabezpečí zachovanie premávky na ceste III/5025 počas výstavby okružnej križovatky. Navrhovaná cesta má dočasný charakter, po realizácii rekonštrukcie účelovej komunikácii (SO 102-00) sa zruší. Kategória : P 4/30; celková dĺžka trasy : 0,302 km

SO 802-00 Dočasná obchádzková trasa na ceste III/5025

Dočasná obchádzková trasa je navrhnutá z dôvodu zachovania verejnej premávky na ceste III/5025 počas výstavby okružnej križovatky a súvisiacich stavebných objektov. Obchádzková trasa je navrhnutá so zreteľom na je dočasnosť a bezpečnosť. počas prevádzky bude na ceste obmedzená max. povolená rýchlosť na 50 km/h. Šírka jazdných pruhov je navrhnutá 2 x 3,75 m, čo zodpovedá dostatočnému rozšíreniu jazdných pruhov pri obmedzenej rýchlosti. Po realizácii okružnej križovatky /SO 101-00/ bude dočasná obchádzková trasa zrušená.

Námietky účastníkov konania: bez námietok.

Vyjadrenie dotknutých orgánov :

Primátor mesta Pezinok – súhlasíme s navrhovanou stavbou.

Mesto Pezinok – majetko – právne odd. – súhlasíme s návrhom pri dodržaní podmienok podľa „zmluvy o spolupráci“ zo dňa 25.09.2012.

Mesto Pezinok – ochrana a príroda krajiny – Je nutné povolenie výrubu stromov a krovín; ObÚ ŽP + stanovisko mesta – verejné priestranstvo; Mesto povoľuje výrub na súkromných pozemkoch.

SPP – vyjadrenie č. TDBa/1744/2012/Spá zo dňa 22.08.2012 – S hore uvedenou navrhovanou stavbou pre účely územného konania súhlasíme.

Zásobovanie riešeného územia plynom je z hradiska kapacity distribučnej siete možné z existujúceho VTL plynovodu DN 150, PN 2,5 MPa PL TU Viničné II. — TU Modra, vedeného cez parcelu Č. 5170/1, k.ú. Pezinok.

Technické podmienky pripojenia budú stanovené žiadateľovi po podaní „žiadosti o vydanie technických podmienok pre rozšírenie distribučnej siete“.

Projekt stavby pre stavebné povolenie a realizáciu zašlite na posúdenie vrátane platného vyjadrenia k „Žiadosti o vydanie technických podmienok pre rozšírenie distribučnej siete“.

Upozorňujeme na nutnosť rešpektovať ochranné a bezpečnostné pásma existujúcich plynárenských zariadení slúžiacich na distribúciu zemného plynu v súlade so zákonom 656/2004 Z.z.

ZSE - vyjadrenie zo dňa 26.07.2012 – P Z územno-technologického hľadiska rozvoja distribučnej sústavy ZSE Distribúcia a.s. s predkladanou situáciou predmetnej stavby v zásade „s ú h l a s í m e“ za predpokladu splnenia nasledovných pripomienok:

Stavebník si na vlastné náklady vybuduje VN prípojku od deliaceho miesta (VN preponky z distribučného vedenia 22 kV na odbočnú konzolu pre novu odberateľskú TS) a kioskovú TS 22/0,4 kV typu s transformátorom o výkone 1 x 250 kVA

Úsekový vypínač VN slúžiaci pre VN prípojku žiadame usadiť mimo trasy distribučného vedenia ZSE Distribúcia a.s. na samostatnom podpernom bode.

Meranie spotreby elektrickej energie bude centrálné umiestnené v skrini merania USM tak, aby bol elektromer kedykoľvek prístupný za účelom kontroly, výmeny, odpočtu a pod. Pre meranie spotreby el. energie budú použité meracie transformátory, ktoré musia byť triedy presnosti 0,5, úradne ciachované, typovo schválené, ktoré majú metrologický certifikát a prehlásenie o zhode. Umiestnenie elektromera a ostatných prístrojov tvoriacich meraciu súpravu, vrátane ich montáže a zapojenia, musí byť v súlade s platným predpisom.

Usadenie TS situovať na hranici pozemku tak aby bol voľný prístup k elektromeru z verejne prístupného miesta, prístupné pracovníkom ZSE a.s. každú dennú i nočnú hodinu.

V rámci stavby požadujeme rešpektovať všetky existujúce energetické zariadenia ZSE a.s. — VN a NN a ich ochranné pásma v zmysle ustanovení § 36 Zákona o energetike č.656/2004 Z.z. a nadväzných legislatívnych predpisov. Pri zameraní stavby požadujeme vykonať vytyčenie a zakreslenie všetkých existujúcich energetické zariadenia v priestore a ochrannom pásme stavby. V prípade nachádzania sa energetického zariadenia vo vlastníctve ZSE Distribúcia a.s. v priestore a ochrannom pásme stavby prekládka bude realizovaná po predložení samostatnej PD časť prekládka existujúcich vedení ZSE Distribúcia a.s. Prekládka bude zabezpečená „Zmluvou o prekládke energetického zariadenia (ZoVP)“ medzi ZSE Distribúcia a.s. a žiadateľom.

K stavebnému povoleniu žiadame doplniť projektovú dokumentáciu o konštrukčne prvky a detailné riešenie VN prípojky a TS.

Za detailné technické riešenie projektovej dokumentácie v zmysle platných legislatívnych predpisov, STN EN noriem a schválených konštrukčných prvkov ZSE Distribúcia a.s. zodpovedá projektant.

Predmetné stanovisko neslúži pre vydanie stavebného povolenia

BVS – vyjadrenie č. 27523/4020/2012/Ri zo dňa 18.07.2012 – k predloženej DUR dávame nasledovné vyjadrenie:

Z hľadiska situovania navrhovanej stavby

1. V území navrhovanej stavby sa nachádza verejný vodovod DN 300, ktorý bude v rámci stavby preložený mimo navrhovaného kruhového objazdu.
2. Objednávku na vytyčenie presnej polohy vodovodu je možné podať cestou podateľne na odbor služieb zákazníkom našej spoločnosti. K objednávke treba priložiť orientačný zakres zariadenia, ktorý je možné získať v technickej miestnosti odboru služieb zákazníkom počas stránkových hodín.
3. Navrhovaná preložka existujúceho verejného vodovodu DN 300 je možná pri splnení podmienky, že nová trasa verejného vodovodu vrátane ochranného pásma bude vo verejnom priestranstve umožňujúcom vjazd servisných vozidiel.
4. Materiál navrhovaného vodovodného potrubia žiadame TVL.
5. Na vyvolanú preložku existujúceho zariadenia sa vzťahuje § 35 zákona č. 442/2002 Z.z. o verejných vodovodoch a verejných kanalizáciách. - do doby vydania stavebného povolenia je

potrebné uzatvoriť budúcu zmluvu o odovzdaní a prevzatí vodnej stavby.

6. Stavebník verejného vodovodu požiada príslušný stavebný úrad v rámci stavebného konania o určenie ochranného pásma verejného vodovodu v zmysle § 19, ods. 2 zákona č. 442/2002 Z.z.

7. Verejný vodovod musí byť riešený v súlade s STN 75 54 01, STN 73 6005 a vzť STN.

8. Detaily technického riešenia prekládky verejného vodovodu (najmä kladačský plán a situáciu) žiadame prerokovať s divíziou distribúcie vody BVS.

9. Pri tesnom súbehu a križovaní inžinierskych sietí s verejnými vodohospodárskymi zariadeniami je potrebné dodržať STN 73 6005 o priestorovej úprave vedení technického vybavenia vrátane jej zmien a dodatkov.

Z hľadiska zásobovania pitnou vodou

1. Z bilančného hľadiska je zásobovanie navrhovanej stavby pitnou vodou z verejného vodovodu BVS možné.

2. Vodomerňa šachta i vodovodná prípojka musí byť navrhnutá v zmysle platných ON 75 5411, STN 75 5401, STN 75 5403 a STN 73 6005, príp. ďalších súvisiacich noriem a zákonov, vrátane ich zmien a dodatkov

3. VŠ žiadame umiestniť v nespevnenej ploche, mimo dopravný priestor; úroveň vstupného poklopu riešiť tak, aby bol zamedzený vtok zrážkových vôd do vnútorného priestoru šachty.

Z hľadiska odkanalizovania

1. K odvádzaniu odpadových vôd do samostatnej ČOV sa naša spoločnosť nevyjadruje.

Ďalší stupeň projektovej dokumentácie žiadame predložiť na vyjadrenie BVS.

Slovak Telekom – vyjadrenie č. 61704/12 zo dňa 30.07.2012 - Na Vami definovanom území sa nachádza telekomunikačné vedenie. Súhlasíme s podmienkami, ktoré sú uvedené v stanovisku a navrhovateľ je ich povinný dodržať.

ObÚ ŽP v Pezinku - OPaK – vyjadrenie č. OUŽP/OPaK-1259/2012 zo dňa 23.07.2012 - K vydaniu územného rozhodnutia nemáme ďalšie zásadné pripomienky. Súčasťou dokumentácie pre stavebné povolenie bude vypracovaný projekt sadových úprav. Pri realizácii sadových úprav odporúčame použiť prevahu pôvodných druhov drevín a krov. Upozorňujeme žiadateľa na skutočnosť, že ak realizácia zámeru bude vyžadovať odstránenie drevín (stromov, krov i lian – viniča) s parametrami uvádzanými v zákone a príslušných vykonávacích predpisoch, je potrebné požiadať o udelenie súhlasu na výrub. Súhlas na výrub drevín sa vydáva rozhodnutím.

ObÚ ŽP v Pezinku – odpadové hospodárstvo - ŽP/ODP/2012/1234/Sch zo dňa 06.07.2012 - nemá námietky proti realizácii predmetnej stavby.

ObÚ ŽP v Pezinku – ochrana ovzdušia – stanovisko č. OUŽP/2012/01231-Sy zo dňa 03.07.2012 – K predmetnej dokumentácii nemá tunajší úrad pripomienky. Počas výstavby je potrebné vykonať všetky dostupné opatrenia na zníženie emisií.

ObÚ ŽP v Pezinku – ŠVS – vyjadrenie č. ŽP.vod.1249/V-152/2012-Ka zo dňa 17.07.2012 – stavba bude pozostávať z vodných stavieb – Splašková kanalizácia, ČOV s dočistením, Vodovodná prípojka, Zavlažovací vodovod, Preložka verejného vodovodu DN 300, Odvádzanie dažďových vôd. Navrhovaná stavba je z hľadiska vodných pomerov možná. Po vydaní územného rozhodnutia investor požiada tunajší orgán o vydanie povolenia na uskutočnenie vodných stavieb. Súčasne požiada o udelenie súhlasu k výstavbe prístupovej komunikácie a výstavbe trafostanice.

Slovenský vodohospodársky podnik – stanovisko č. CZ 10474/2012/SA02 zo dňa 26.07.2012 – súhlasí s predloženým zámerom pri zohľadnení nasledovných pripomienok:

1. Pri realizácii ďalšieho stupňa projektovej dokumentácie žiadame dodržať ustanovenia zákona č. 364/2004 Z. z. o vodách a o zmene zákona Slovenskej národnej rady č. 372/1990 Zb. o priestupkoch v znení neskorších predpisov (vodný zákon).

2. Viničiansky potok je podľa vyhlášky MŽP SR č. 211/2005 Z. z. zaradený medzi vodohospodársky významné vodné toky. V zmysle § 49 zákona č. 364/2004 Z. z. o vodách pri výkone správy vodného toku a správy vodných stavieb alebo zariadení môže správca vodného toku užívať pobrežné pozemky (ochranné pásmo) toku. Pobrežnými pozemkami pri vodohospodársky významnom vodnom toku sú pozemky do 10 m od brehovej čiary toku. Do tohto územia nie je možné umiestniť pevné stavby, súvislú vzrastú zeleň. Územie pobrežného pozemku resp. ochranného pásma toku musí byť prístupné pre mechanizáciu správcu toku a povodia za účelom vykonávania činnosti vyplývajúcej z vodného zákona (§ 48).

3. Navrhovaný koeficient odtoku pre výpočet vypúšťaných dažďových vôd do recipientu žiadame zmeniť z $k = 0,15$ na $k = 0,05$ ako bolo odsúhlasené v predbežnom stanovisku č. CZ 3378/2012S002 zo dňa 20.02.2012.
4. Navrhované výpustné objekty požadujeme realizovať podľa ON 736819 odberné a výpustné objekty na tokoch. Výpustný objekt nesmie zasahovať do prietochného profilu toku a musí byť vybudovaný v 45 až 60 stupňovom uhle v smere prúdenia toku.
5. Odľučovač ropných látok musí mať podľa nariadenia vlády č. 269/2010 Z. z. výstupnú hodnotu v ukazovateli NEL menšiu ako 0,1 mg/l.
6. K termínu stavebného konania žiadame investora stavby uzavrieť s našou organizáciou zmluvný vzťah vo veci umiestnenia výpustného objektu do koryta a pobrežného pozemku Viničnianskeho kanála.
7. Spôsob likvidácie splaškových vôd bude dočasný vzhľadom, že podľa § 36 zákona č. 364/2004 Z.z. o vodách a o zmene zákona Slovenskej národnej rady č. 372/1990 Zb. o priestupoch v znení neskorších predpisov (vodný zákon) v znení zákona č. 384/2009 Z.z. komunálne odpadové vody, ktoré vznikajú v aglomeráciách sa musia odvádzať a prejsť primeraným čistením len verejnou kanalizáciou.
8. Podľa § 21, odstav. 1, písm. d, zákona č. 364/2009 Z. z. o vodách je na vypúšťanie vôd z povrchového odtoku do povrchových vôd alebo do podzemných vôd potrebné povolenie na osobitné užívanie vôd, ktoré vydáva príslušný orgán štátnej vodnej správy (OÚŽP Pezinok).
9. Podľa § 26 zákona č. 364/2004 Z. z. o vodách sa na uskutočnenie, zmenu alebo odstránenie vodnej stavby vyžaduje povolenie orgánu štátnej vodnej správy (OÚŽP Pezinok).
10. Podľa § 52 zákona č. 364/2004 Z. z. o vodách vodnými stavbami sú stavby, prípadne ich časti, ktoré umožňujú osobitné užívanie vôd, alebo iné nakladanie s vodami.
11. Povolenie orgánu štátnej vodnej správy na uskutočnenie, zmenu alebo odstránenie vodnej stavby na základe odseku č. 4 § 26 zákona č. 364/2004 Z. z. vodný zákon je súčasne stavebným povolením a povolenie na jej uvedenie do prevádzky je súčasne kolaudačným rozhodnutím.
12. Upozorňujeme na skutočnosť, že súhlas orgánu štátnej vodnej správy sa vyžaduje podľa § 27 ods. 1 písm. a) zákona č. 364/2004 Z. z. vodný zákon na stavby vo vodách a na pobrežných pozemkoch
13. V zmysle § 47 vodného zákona č. 364/2004 Z. z., Vás upozorňujeme, že vlastníci stavieb alebo technických zariadení (mosty, výpustné objekty,...) umiestnených vo vodnom toku a v inundačnom území sú povinní na vlastné náklady: dbať o ich riadnu údržbu a ich statickú bezpečnosť, aby neohrozovali plynulý odtok vôd, zabezpečiť ich pred škodlivými účinkami vôd, odstraňovať nánosy a prekážky vo vodnom toku brániace jeho nehatenému odtoku. Všetky prípadné poškodenia dna a brehov predmetného vodného toku je stavebník povinný na vlastné náklady uviesť do pôvodného stavu.
14. Ďalší stupeň projektovej dokumentácie žiadame predložiť na vyjadrenie

OR HaZZ v Pezinku – stanovisko č. ORHZ-PK1-1110-001/2012 zo dňa 09.08.2012 – s riešením protipožiarnej bezpečnosti stavby súhlasíme bez pripomienok.

RÚVZ – stanovisko č. HŽP/11432/2012 zo dňa 09.07.2012 – súhlasí sa s návrhom žiadateľa na územné konanie stavby „Infraštruktúra administratívno-prevádzkového centra Panholec“ kat. úz. Pezinok. Súčasne stanovujem nasledovnú povinnosť: Ku kolaudácií predložiť výsledok laboratórneho rozboru vzorky pitnej vody.

Regionálne cesty a.s. – stanovisko č. 721/OSI/12/774 zo dňa 13.08.2012 – V K predloženej PD pre územné konanie je naše stanovisko nasledovné.

- K dopravnému riešeniu križovatky na ceste III/5025 nemáme námietky.
 - Všetky inžinierske siete žiadame viesť alebo preložiť za cestné teleso cesty III/5025.
 - Ďalší stupeň PD - SO 101-00 je potrebné spracovať tak, aby bola jednoznačne oddelená časť rozšíreného pozemku pod okružnou križovatkou, ktorý bude súčasťou cesty III/5025 a v rámci kolaudácie sa odovzdá vlastníkovi cesty III/5025 — BSK. Investor stavby bezodplatne odovzdá majetkoprávne vysporiadaný pozemok pod rozšírením cestného pozemku cesty III/5025 a samotný stavebný objekt s vyčíslením jeho hodnoty.
- Plochy po oboch stranách cesty III/5025 od plánovanej preložky cesty II/502 sú schváleným územím pre podnikateľské aktivity a výrobo-obslužné areály.

Nárast nákladnej automobilovej dopravy bude smerovať na okružnú križovatku ciest II/502, III/5025, MK Šenkvičná pri ORPZ Pezinok (bývalé družstvo), ktorej dopravnotechnický stav je nevyhovujúci.

Preto v priebehu procesu prípravy a realizácie ďalších stavieb pri ceste III/5025 žiadame Mesto Pezinok o koordináciu združenia finančných prostriedkov dotknutých investorov na rekonštrukciu okružnej križovatky tak, ako sme požadovali u doteraz pripravovaných stavieb.

BSK - stanovisko č. 100215/12-PK/235 zo dňa 20.07.2012 – S vydaním územného rozhodnutia súhlasíme s nasledujúcimi pripomienkami:

– Pri prejednávaní podmienok na uvedenú stavbu na pôde BSK bola riešená aj otázka úpravy (rekonštrukcie) okružnej križovatky ciest II/502 a III/50205 v Pezinku. Zo strany mesta aj investora bola prejavovaná vôľa predmetnú úpravu zabezpečiť a v spolupráci s ostatnými investormi v okolí cesty III/50205 ju aj realizovať.

– Naša požiadavka je oprávnená aj z hľadiska toho, že stavba administratívno-prevádzkového centra Panholec je, podľa textu v technickej správe, definovaná ako priemyselno-logistické centrum.

V kapitole 11.2 Prehľad objektov podľa predpokladaných vlastníkov nie je správne uvedenie VÚC ako vlastníka/správcu objektov S0802-00 Dočasná obchádzková trasa na ceste 111/50205 a SO 604- 01 Verejné osvetlenie križovatky. Vlastníkom a správcom obchádzkovej trasy bude investor/dodávateľ a verejného osvetlenia mesto.

Obvodný úrad pre cestnú dopravu a pozemné komunikácie v Pezinku – stanovisko č. 2012/2108 zo dňa 17.09.2012 – k predloženej PD pre územné konanie nemáme pripomienky. Stavebným úradom pre vydanie stavebného povolenia pre SO 101-00 Dopravné napojenie na cestu III/5025 bude Obvodný úrad pre cestnú dopravu a pozemné komunikácie v Pezinku. Preto je potrebné ďalší stupeň PD spracovať tak, aby boli jednotlivé stavebné objekty jednoznačne oddelené t.j. aby bola jednoznačne oddelená časť rozšíreného pozemku pod okružnou križovatkou, ktorý bude súčasťou cesty III/5025.

OR PZ – ODI v Pezinku – stanovisko č. ORPZ-PK-ODI-42-134/2012 zo dňa 30.08.2012 - súhlasíme s vydaním územného rozhodnutia za uvedenia nasledovných pripomienok:

1. Uvedené stanovisko sa vzťahuje len na okružnú križovatku a mieste obslužné komunikácie. Všetky objekty dopravne napájané z uvedených komunikácií musia byť predložené k posúdeniu na ODI v Pezinku,
2. priechody pre chodcov musia byť nasvietené verejným osvetlením špeciálne určeným na nasvecovanie priechodov pre chodcov. Požadujeme zrealizovať minimálne priechod pre chodcov v križovatke cesty III/5025 a MK, smer Pezinok - Šenkvice. Uvedenú požiadavku budeme uplatňovať aj pri výhľadovej výstavbe na protiahlych pozemkoch cesty III/5025,
3. prenosné dopravné značenie, ako aj trvalé DZ na ceste III/5025, treba navrhnuť s ohľadom na tesnú blízkosť okružnej križovatky od mostného objektu.

ŽSR- GR – odbor expertízy – vyjadrenie č. 17652/2012/O420-6 zo dňa 03.09.2012 - Z hľadiska rozvojových zámerov považujeme železničné zariadenia v danom území za stabilizované. Po prerokovaní dokumentácie so správcovskými zložkami ZSR, Oblastného riaditeľstva Trnava a Strediskom hospodárenia s majetkom, RP Bratislava — Vysunuté pracovisko Trnava s **umiestnením stavby** podľa predloženej dokumentácie **súhlasíme** za týchto podmienok:

- 1/ Rešpektovať požiadavky uvedené vo vyjadreniach ŽSR
 - a/ OR Trnava č.4828/2012/389902/SŽTS/F1.05 zo dňa 08. 08. 2012 a jeho odborných zložiek, doložených v prílohách, stanovujúcich požiadavky na ochranu objektov železničnej infraštruktúry,
 - b/ SHM RP Bratislava — VP Trnava č.0750/A3.02/2810/2012/RP Ba zo dňa 24.07.2012 z hľadiska majetkovo právneho vyrovnania k stavbou dotknutým pozemkom v správe ŽSR.
- 2/ Stavebník
 - a/ bude rešpektovať objekty a zariadenia ŽSR nachádzajúce sa v území.
 - b/ zabezpečí, aby ním navrhovaná stavba odolávala vplyvom železničnej prevádzky (hluk, vibrácie, vplyv prevádzky trakcie) počas celej doby jej prevádzky.
- 3/ Osvetlenie stavby nesmie oslňovať vlakový personál a súčasne nesmú byť zriaďované svetelné zdroje a farebné plochy zameniteľné s návestnými znakmi.
- 4/ Realizáciou stavby nesmú byť znečisťované pozemky v správe ŽSR.

5/ Investor zabezpečí úhradu nákladov v prípade nevyhnutných úprav zariadení ŽSR vyvolaných jeho činnosťou.

6/ Toto stanovisko nie je konečné. Dokumentáciu pre stavebné povolenie žiadame predložiť na posúdenie.

Stavba podlieha dodržiavaniu ustanovení zákona č.513/2009 Z.z. o dráhach v znení neskorších predpisov.

ŽSR – Oblastné riaditeľstvo Trnava – stanovisko č. 4828/2012/389902/SŽTS/F1.05 zo dňa 09.08.2012 – dáva nasledovné stanovisko:

- 1) Realizáciou stavby nesmie dôjsť k ohrozeniu ani obmedzeniu bezpečnosti železničnej prevádzky a k narušeniu stability a odvodnenia železničného telesa.
- 2) Prebytočná zemina z výkopov ani iný odpad nesmú byť skladované na pozemkoch ŽSR.
- 3) Investor si nebude nárokovať úpravy zo strany ŽSR v prípade nepriaznivých účinkov dráhovej dopravy na stavbu.
- 4) Vyjadrenia ŽSR — Sekcie EE, OZT, SHM RP Bratislava a SMSÚ ŽTS TO Trnava sú v prílohe. V záujmovom stavebnom území sa nenachádzajú podzemné káblové vedenia a zariadenia v správe OR Trnava.
- 5) Stavba bude čiastočne zasahovať na pozemok ŽSR, preto je nutné doriešiť zmluvný vzťah medzi investorom stavby a SHM RP Bratislava.
- 6) Toto vyjadrenie nemožno použiť ako doklad pre vydanie územného rozhodnutia. Územné rozhodnutie je možné vydať až na základe súhrnného stanoviska za ŽSR od odboru 420 GR ŽSR Bratislava.
- 7) Po splnení vyššie uvedených pripomienok OR Trnava nemá námietky k umiestneniu stavby podľa predloženej PD.

ŽSR - Oblastné riaditeľstvo Trnava – sekcia oznamovacej a zabezpečovacej techniky – stanovisko č. 736/12/289401/SOZT-Da/F1.05 zo dňa 18.07.2012 – V predmetnom území stavby sa podzemné káblové vedenia a zariadenia v správe ŽSR OZT nenachádzajú. Sekcia OZT nemá k stavbe v predloženej rozsahu pripomienky.

ŽSR - Oblastné riaditeľstvo Trnava – Stredisko miestnej správy a údržby – stanovisko č. 243/2012/283102/SMSÚ TT/F1.05/C zo dňa 16.07.2012 – Predmetná stavba sa nachádza v OPD ŽSR na trati Bratislava – Žilina, do ktorého zasahujete iba stavbou chodníka popri ceste III/5025 z nadjazdu cez železnicu do areálu Panholec. Počas výstavby nesmie stavebník bez súhlasu ŽSR používať pozemky ŽSR a ani skladovať žiaden materiál na pozemku ŽSR. K predmetnej stavbe nemáme iné pripomienky.

ŽSR – stredisko hospodárenia s majetkom – vyjadrenie č. 7500/A3.02/2810/2012/RP Ba zo dňa 24.07.2012 – Pri realizácii stavby dôjde k vstupu na pozemok ŽSR, z toho dôvodu je potrebné riešiť zmluvný vzťah medzi investorom stavby a ŽSR. Návrh rieši uloženie vodovodnej prípojky cez pozemky parc. č. 5179/3, 5178, 5170/2, 5171/2 a výstavbu chodníka cez pozemok parc. č. 5178 kat. úz.: Pezinok. Nemáme námietky k vydaniu stanoviska pre účely územného konania. Po realizácii stavby vyžadujeme uzatvoriť zmluvný vzťah – Zmluva o zriadení vecného bremena. K realizácii Zmluvy o zriadení vecného bremena je potrebné doložiť GP (presné zameranie dĺžky vecného bremena cez uvedené pozemky vo vlastníctve ŽSR).

Úrad pre reguláciu železničnej dopravy – stanovisko č. 7612_7613.12/J-Sú/st zo dňa 01.10.2012 – Nakoľko plánované objekty stavieb budú realizované v ochrannom pásme dráhy (OPD) a sčasti v obvode dráhy (OD), vyžadujú súhlas ÚRŽD ako dotknutého orgánu v stavebnom konaní, vedenom príslušným stavebným úradom. K vydaniu územného rozhodnutia nemáme v zásade námietok.

Toto rozhodnutie **platí** v zmysle § 40 odst.1 stavebného zákona **tri roky** odo dňa, kedy nadobudlo právoplatnosť, nestráca však platnosť, pokiaľ bude v tejto lehote podaná žiadosť o vydanie stavebného povolenia.

Odôvodnenie :

Navrhovateľ podal dňa 03.09.2012 na Mesto Pezinok návrh na vydanie územného rozhodnutia na líniové stavby: „**Infraštruktúra administratívno-prevádzkového centra Panholec**“ na Šenkvickej ceste v Pezinku (parc. č.: 5170/1, 5158/1, 5158/3, 5157, 5154/2, 5154/3, 5152/1, 5171/2, 5193, kat. úz. Pezinok).

Po doplnení návrhu dňa 08.10.2012 Mesto Pezinok podľa § 36 ods. 4 stavebného zákona oznámilo verejnou vyhláškou dňa 08.10.2012 začatie územného konania všetkým známym účastníkom konania a dotknutým orgánom a dňa 06.11.2012 vykonalo ústne pojednávanie.

Svoje stanoviská oznámili tieto dotknuté orgány správy: ZSE, BVS, SPP, ObÚ ŽP v Pezinku, BSK, RCB, OÚ PKaCD, ST, Orange, OR PZ – ODI, ŽSR, ÚRŽD, OR HaZZ v Pezinku, SVP a primátor mesta Pezinok. Ich stanoviská boli zosúladené a zahrnuté do podmienok tohoto rozhodnutia.

Umiestnenie stavby vyhovuje podmienkam stavebného zákona.

Navrhovateľ uhradil správny poplatok vo výške 16,5 € v hotovosti v pokladni MsÚ Pezinok.

P o u č e n i e :

Podľa § 54 zákona č. 71/1967 Zb. o správnom konaní proti tomuto rozhodnutiu možno podať odvolanie v lehote do 15 dní odo dňa oznámenia rozhodnutia na Krajský stavebný úrad v Bratislave prostredníctvom Mesta Pezinok.

Toto rozhodnutie je preskúmateľné súdom po využití všetkých opravných prostriedkov a po nadobudnutí právoplatností.

Toto rozhodnutie má povahu verejnej vyhlášky a musí byť v zmysle § 26 ods. 2 správneho zákona vyvesené po dobu 15 dní na úradnej tabuli Mesta Pezinok v mieste obvyklým a taktiež je zverejnené aj na internetovej stránke Mesta Pezinok – www.pezinok.sk. Posledný deň tejto lehoty je dňom doručenia.

Mgr. Oliver S o l g a
primátor mesta

Vyvesené dňa:

Zvesené dňa:

Pečiatka a podpis:

Pečiatka a podpis:

Vybavuje : Ing. Vojčináková

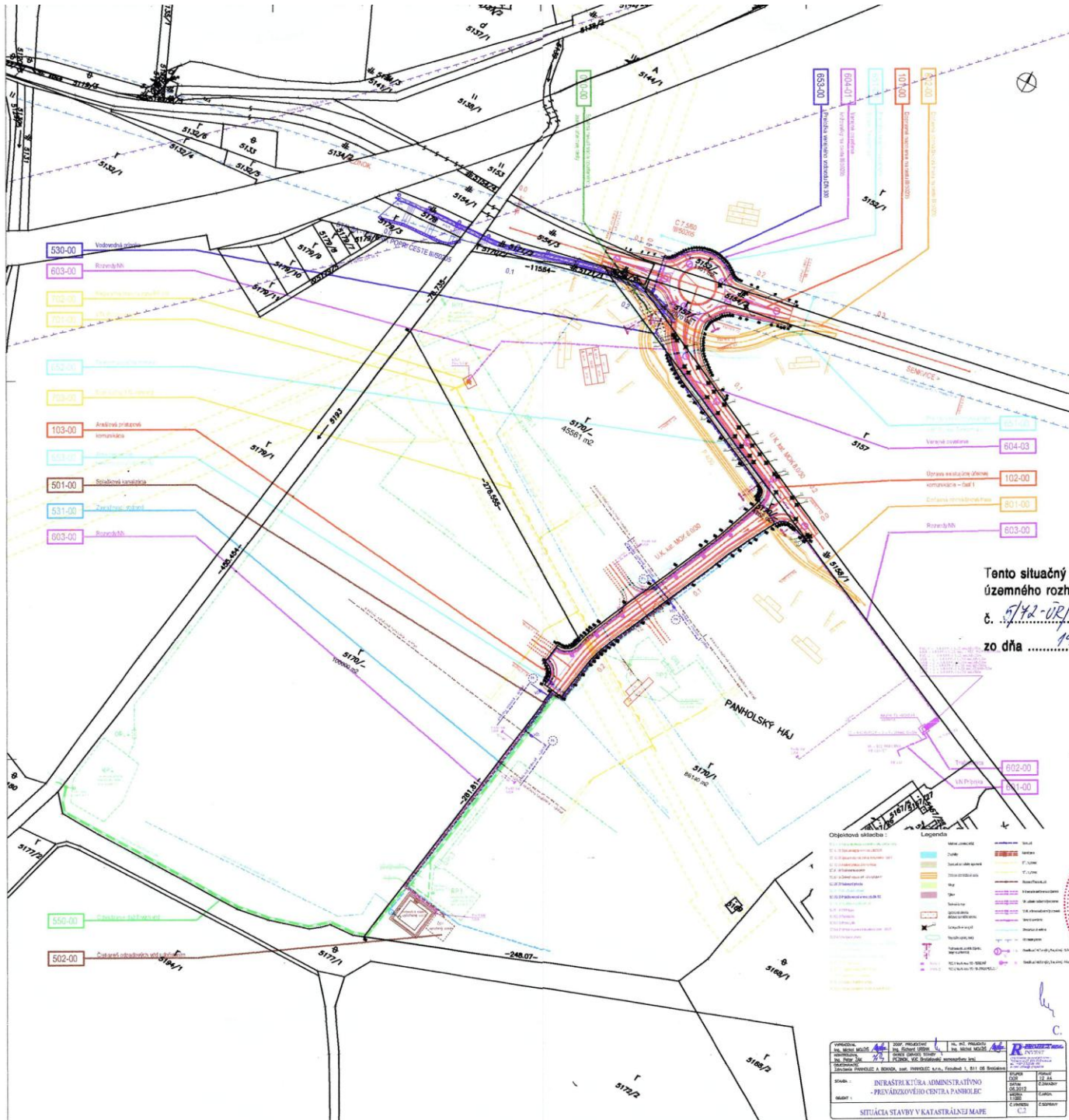
Príloha: 1 x situácia

Územné rozhodnutie obdržia:

1. navrhovateľ v zast: Buildingcode s.r.o., Družstevná 41, Svätý Jur
2. primátor mesta Pezinok
3. vlastníci pozemkov : Mesto Pezinok – maj. – právne odd.
4. Ing. Ján Mirianský, Hurbanova 17, 902 03 Pezinok
5. Slovenský vodohospodársky podnik, Bratislavská 47, Šamorín
6. ŽSR SR, stredisko hosp. s majetkom, Regionálne pracovisko Bratislava
– Vysunuté pracovisko Trnava, Bratislavská 6/D, 917 02 Trnava
7. vlastníci susedných pozemkov, na ktorých je umiestnená stavba

Na vedomie:

1. navrhovatelia: Bokada a.s., Fraňa Kráľa 24, 811 05 Bratislava
2. Panholec s.r.o., Fazuľová 1, 811 08 Bratislava
3. OR Hasičského a záchranného zboru v Pezinku, Hasičská 4, 902 01 Pezinok
4. ObÚ ŽP v Pezinku – ŠVS, OPaK, odpadové hospodárstvo
5. ZSE a.s., Čulenova 6, 816 47 Bratislava
6. BVS, Prešovská 48, 826 46 Bratislava
7. SPP, Mlynské Nivy 44a, Bratislava
8. Slov. telekomunikácie, Karadžičova 10, 825 13 Bratislava
9. Krajský pamiatkový úrad Bratislava, Leškova 17, 811 04 Bratislava
10. Archeologický ústav SAV, Akademická 2, 949 21 Nitra
11. Bratislavský samosprávny kraj, RRaPP, Sabinovská 16, P.O.Box 106, 820 05 Bratislava
12. Obvodný úrad pre cestnú dopravu a poz. komunikácie, Radničné nám. 9, 902 01 Pezinok
13. OR PZ – ODI, Šenkvičná cesta 14, 902 01 Pezinok
14. Regionálne cesty Bratislava a.s., Čučoriedkova 6, 827 12 Bratislava
15. ŽSR – GR, Klemensova 8, 813 61 Bratislava
16. Krajský pozemkový úrad, Trenčianska 55, 821 09 Bratislava



Tento situačný výkres je súčasťou
územného rozhodnutia

č. 742-UR/15707-30306/2012

zo dňa 19.11.2012



Oblasť: <u>Pezinok</u> Územný plán: <u>742-UR/15707-30306/2012</u> Miesto: <u>Pezinok, katastrálne územie Pezinok</u> Územný plán: <u>742-UR/15707-30306/2012</u> Miesto: <u>Pezinok, katastrálne územie Pezinok</u>	Ing. Richard URBAN autorizovaný stavebný inžinier 0355 A 2 Inžinierske stavby
Názov: <u>INFRASTRUKČNÁ ADMINISTRATÍVNO-PRÁVNICKÁ ČASŤ ADMINISTRATÍVNO-PRÁVNICKÉHO CENTRA PANHOLC</u> Objekt: <u>1</u> Situácia stavby v katastrálnej mape	Dátum: <u>19.11.2012</u> Číslo: <u>15707</u> Číslo: <u>30306</u> Číslo: <u>2012</u> Číslo: <u>1</u> Číslo: <u>1</u>